

亿格瑞

A11

4K蓝光导航硬盘播放机

使用说明书



欢迎使用

感谢您选用亿格瑞品牌产品。

深圳市亿格瑞科技有限公司（以下简称“亿格瑞”）创立于 2007 年 8 月，总部位于广东省深圳市，公司建立迄今已逾十年。十年间，亿格瑞始终致力于高清播放领域，自主研发、生产和销售高清系列产品，是全球高清播放产品知名品牌。

公司所属研发团队在数字影像、数字音效、智能设备等领域皆具备多年专业的专业经验，并且在数字电路、模拟电路技术、光电组件技术等方面有着扎实的专业知识理论基础。亿格瑞无论硬件设计布局或软件研发皆有深厚的技术沉淀和优秀的人才团队。亿格瑞公司产品在全行业拥有超前的领先地位。

公司产品不但在国内（包括港澳台）赢得了高度赞誉，也早已跨出国门，远销欧洲、北美、南美、中东、东南亚等许多国家区域，以创新的产品设计、精湛的专业技术和贴心的配套服务赢得了国内外客户的信赖和喜爱。

亿格瑞 Egreat 品牌高清播放器系列是享誉世界的优秀家庭影音播放设备；是影音用户、爱好者和发烧友的最佳选择；是不可多得的个人收藏品！公司一直以满足家庭用户不断提高的音画质需求为奋斗目标，推出的产品屡获业界大奖，受到了用户的长期喜爱，并以优秀的品质和合理的价格深受人们的欢迎。

亿格瑞的口号是：“不断探索影音极致视界！”

本书是此播放器的详细使用说明，为了让您更好的使用本公司生产的产品，请您在使用本机前仔细阅读。

产品规格和功能及使用方法可能会在产品升级软件的时候发生改变，此改变恕不另行通知。本说明书提供的方法仅供参考，请以实际使用方法为准。

目 录

第一章	主要特点介绍	7
第二章	设备接口	8
一、	机器接口	8
二、	遥控器按钮	10
第三章	设备连接安装	11
第四章	初次开机设置	13
一、	视频输出设置	13
二、	音频输出设置	14
三、	网络设置	17
第五章	界面功能介绍	20
一、	主界面功能说明	20
二、	“快捷启动栏” 界面说明	21
三、	“我的应用” 界面说明	23
第六章	本地播放功能使用	25
一、	遥控器按键功能	25
二、	海报墙功能	26
三、	导航菜单功能	35
四、	视频文件播放	37
五、	添加特效字幕扩展字库	49
六、	Imprex 图像处理引擎	51
七、	音乐文件播放	52
八、	图片文件播放	53
九、	文件浏览功能	54
第七章	XBMC 简介	57
第八章	应用程序安装	59
第九章	快捷设置	60
一、	通用设置	60
二、	显示设置	61
三、	播放设置	62
四、	声音设置	63
五、	字幕设置	64
六、	“关于” 设置	65
第十章	高级系统设置	66
第十一章	Control4 智能家居	67
第十二章	固件升级	68
第十三章	遥控器学习键	71
第十四章	性能参数	72
一、	硬件配置	72
二、	格式支持	73

第一章 主要特点介绍

本机为专业的 4K 蓝光导航硬盘播放器，主要特色功能有：

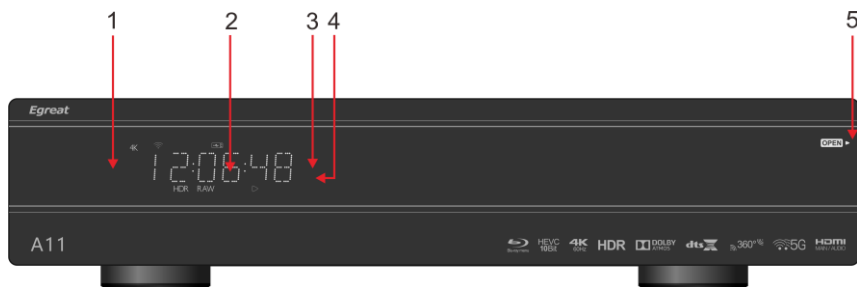
- 1、发烧级 4K 蓝光导航硬盘播放器；
- 2、双 HDMI 输出，完美支持音/视频分离功能；
- 3、全球首创，独家尊享蓝光全功能导航，享受蓝光影片的完整内容；
- 4、全自动跨存储的智能片库海报墙、影片详情呈现，不一样的选片过程；
- 5、支持 Control4 和 RS232 智能控制系统；
- 6、独家广色域 HDR/HDR10，10Bit 色深，10.7 亿种色彩呈现；
- 7、可支持外置 USB 和 SATA 接口的蓝光光驱；
- 8、4K@60Hz 点对点视频输出，完美适配显示设备，显现最高质量的画面；
- 9、业界首家拥有 DTS、DOLBY 双认证，完美支持 Atmos/DTS:X 新一代音轨源码输出；
- 10、H.265/HEVC 真 4K 硬件解码，流畅解码高达 200MBPS 的极高码流；
- 11、1000M 自适应有线网络，802.11B/G/N/AC 极速无线网络，局域网播放流畅不卡顿；
- 12、内置低功耗蓝牙 4.0，可连接音箱、键盘、鼠标等多种扩展设备，使机器使用更加灵活；
- 13、支持 SAMBA/NFS 局域网共享，播放 3D、4K 极清影片，不用再经常拔插影片和来回拷贝；
- 14、支持 U 盘，移动硬盘，2T~10T GPT 格式超大硬盘的读取播放；
- 15、支持全格式蓝光 3D 影片播放，在家就能体验 3D 影院的效果；
- 16、影片音轨、字幕一键智能切换，无需步步深入层层设置；
- 17、内置 NSS 专利金属硬盘抽取架，十万次拔插不损伤硬盘；
- 18、可智能控制散热风扇设计；
- 19、可开关可设置的大型白光 LED 显示屏，可随时了解机器的工作状态，豪华大气；
- 20、4 核 64 位 A53 处理器，安卓智能操作系统。

第二章 设备接口

一、机器接口

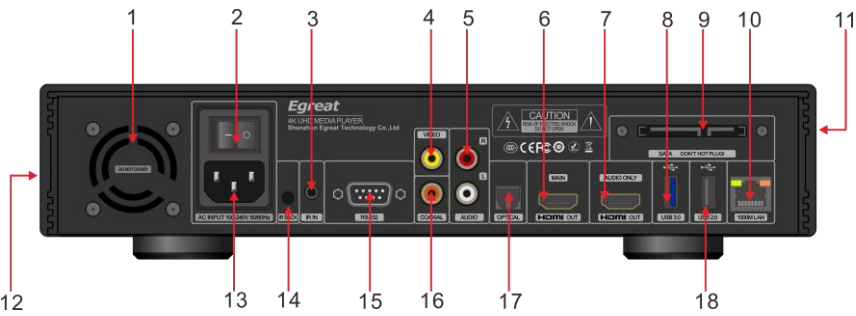
本机配备有丰富的输入输出接口，请参考本章关于播放器的接口配备情况。

机器正面



- 1、 遥控接收窗口
- 2、 LED 显示屏
- 3、 遥控接收窗口
- 4、 待机指示灯
- 5、 硬盘抽取架

机器背面

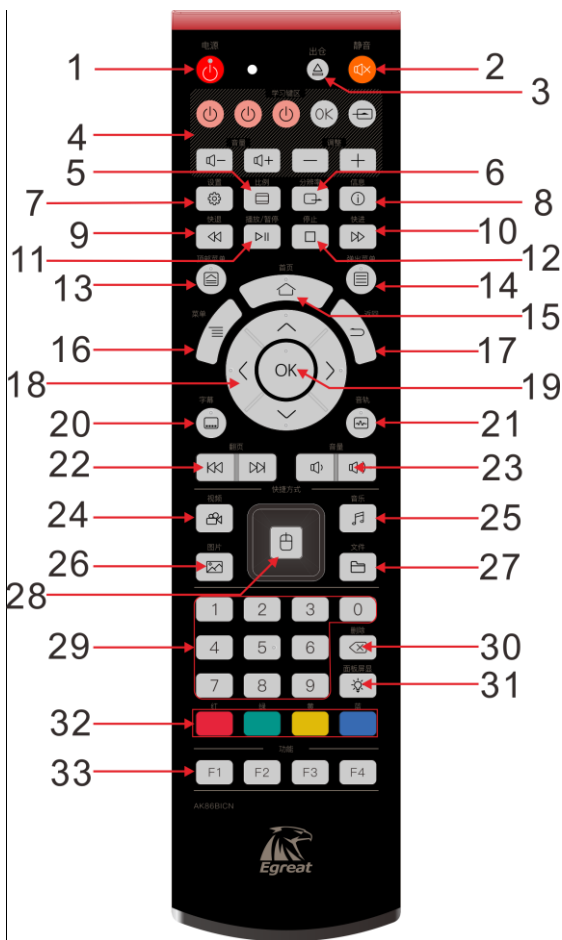


- | | |
|-------------------|-------------------------|
| 1. 散热风扇 | 11. 内置 Wi-Fi 无线网络天线 (左) |
| 2. 总电源开关 | 12. 内置 Wi-Fi 无线网络天线 (右) |
| 3. IR 输入 3.5mm 接口 | 13. AC 电源输入接口 |
| 4. 复合视频输出 | 14. 遥控接收窗口 |
| 5. 左右声音音频输出 | 15. RS232 接口 |
| 6. HDMI 4K 主输出接口 | 16. 同轴音频输出 |
| 7. HDMI 音频输出接口 | 17. 光纤音频输出 |
| 8. USB3.0 接口 | 18. USB2.0 接口 |
| 9. SATA 接口 | |
| 10. 有线网络接口 | |

注

- 请不要在带电开机的状态下拔插 HDMI 线和内置硬盘，避免损坏本机和其它设备；
- 请不要将任何东西塞到机器散热风扇里；
- 请避免将液体淋在本机上，以免流入机器内部造成损坏；
- 机器内部没有任何备用配件；
- 机器内部高压危险 (110V~220V)! 非专业人士请勿拆开机器；
- 内置硬盘抽取盒只能使用 3.5 英寸的 SATA 硬盘，切勿装入其他东西；
- 请勿在机器倒置、侧立时取出或者装入硬盘。

二、遥控器按钮



- 1、 开机/待机键
- 2、 静音键
- 3、 出仓键
- 4、 学习键区
- 5、 画面比例键
- 6、 分辨率键
- 7、 设置键
- 8、 信息键
- 9、 快退键
- 10、 快进键
- 11、 播放/暂停键
- 12、 停止键
- 13、 蓝光导航顶部菜单键
- 14、 蓝光导航弹部菜单键
- 15、 首页键
- 16、 菜单键
- 17、 返回键
- 18、 方向键
- 19、 OK/确认键
- 20、 字幕键
- 21、 音轨键
- 22、 下一页(下一章节)/上一页(上一章节)键
- 23、 音量+/音量-键
- 24、 视频键
- 25、 音乐键
- 26、 图片键
- 27、 所有文件键
- 28、 鼠标键
- 29、 0~9 数字键
- 30、 删除键
- 31、 屏显键
- 32、 蓝光导航 4 色功能键
- 33、 预留功能键

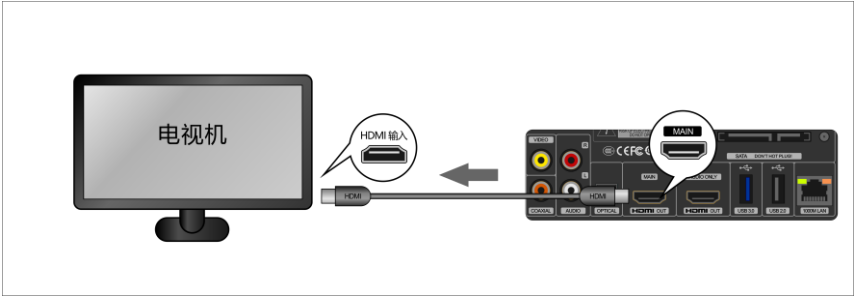
注

- 遥控器按键具有多重功能，具体请见以下各章节中的说明；
- 遥控器学习键功能请见后文专门章节的说明。

第三章 设备连接安装

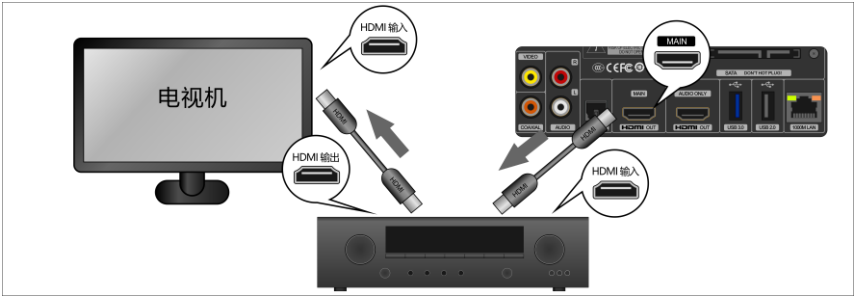
直接连接电视机的方法

在确保切断电视机和播放器的电源后，将播放器的 MAIN HDMI OUTPUT 接口用 HDMI 线连接至电视机的 HDMI 输入端口，即完成了音频、视频传输线路的连接。



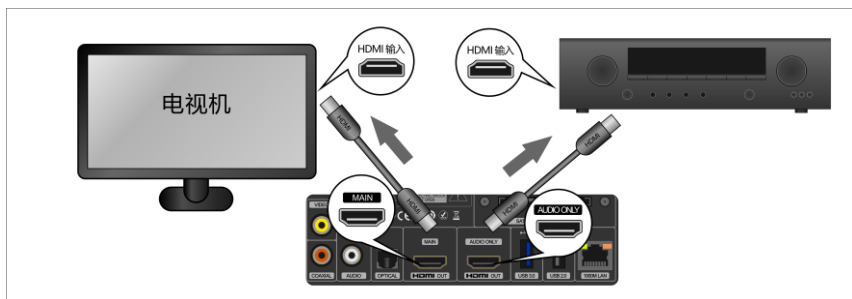
连接功放和电视机的方法

如果您拥有支持 HDMI 输入和输出的音频功率放大器，并且放大器支持电视机所支持的全部视频格式，请将音频功率放大器串联在播放器和电视机之间。如果功放不支持 HDMI 输入，请使用光纤线或同轴电缆连接功率放大器。



本机主副 HDMI OUT 分开连接电视机和功放的方法

如果您拥有的音频功率放大器不支持更高的视频分辨率或某些视频格式,请将播放器的 AUDIO ONLY HDMI OUT 接口用 HDMI 线连接至音频功率放大器的 HDMI 输入端口,让音频信号单独传输给功率放大器;再将播放器的 MAIN HDMI OUT 接口用 HDMI 线连接至电视机的 HDMI 输入端口,让视频信号单独传输视频信号。这样就可以解决通过串联方式连接时功放的兼容性导致某些视频信号无法传输的问题。

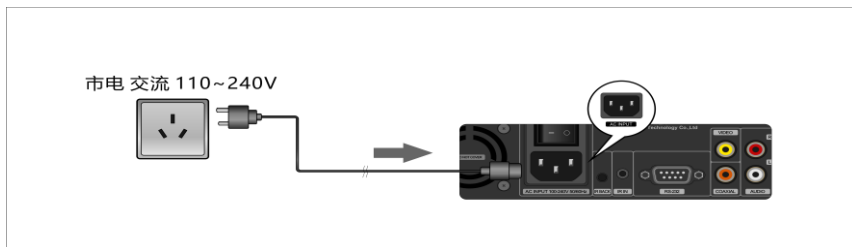


注

- 使用 HDMI 分离输出的详细设置, 请见“第九章 声音设置”中的相关设置方法。
- 请勿带电拔插 HDMI 线, 这样容易损坏电视机和播放器。

连接电源

本机配有 AC 电源线, 请将 AC 电源线接在本机的 AC 电源输入接口上, 将 AC 电源线的插头一端插入交流 110~240V 电源插座。



第四章 初次开机设置

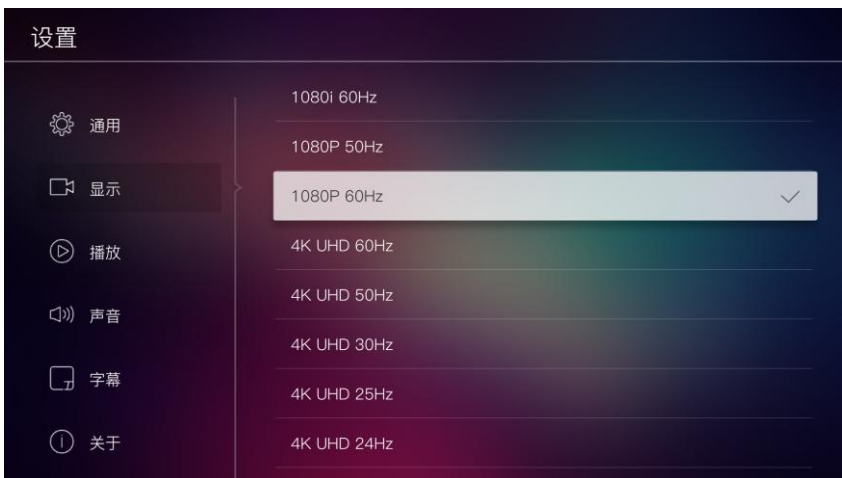
本机在出厂的时候已经配置为适合大多数用户日常使用的状态,基本可以保证机器的正常使用。

但为了获得最好的影音效果,我们强烈建议将播放机的音视频输出根据您的设备所支持的最佳模式。或者将播放器的工作状态根据您的喜好进行调整,以获得最佳的用户体验。

一、视频输出设置

本机在使用 HDMI 连接到电视机的时候,会自动根据电视机的信息设置合适的视频分辨率输出。但在某些情况下或在使用复合视频输出的情况下,播放器无法获取电视机的最佳输出分辨率,此时需要手动将视频输出分辨率调整为最佳的输出。

在主界面上选择“设置”,进入“显示”,选择“分辨率”,然后根据自己的显示设备选择最为适合的分辨率。



您如果使用复合视频线连接普通显像管电视机,一般应该选择“576P”或者“480P”。

通过 HDMI 线连接到电视机,通常都应该选择“1080P”视频输出。

如果您使用的是 4K 极清电视, 强烈建议选择“4K UHD 30Hz”至“4K UHD 60Hz”视频输出, 这样才能达到 4K 极清电视的最好显示效果。

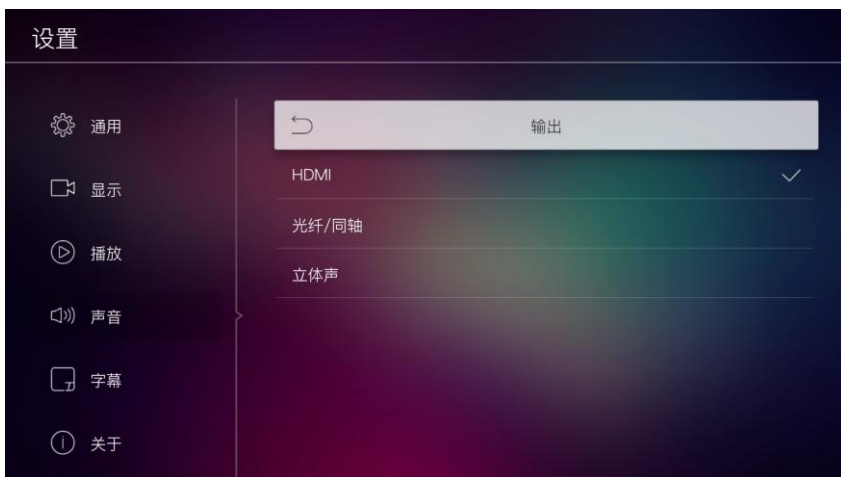
注	<ul style="list-style-type: none">● 如切换分辨率后无画面显示, 请等待 15 秒不操作, 本机会自动切换回之前的分辨率。● 分辨率并非越高越好, 请以显示设备支持的最佳分辨率为准。● 随本机配套的 HDMI 线材可以支持 4K UHD 60Hz, 如无必要, 不建议更换。● 4K 分辨率 (4K UHD 60Hz、4K UHD 50Hz、4K UHD 30Hz、4K UHD 25Hz、4K UHD 24Hz), 必须确保 HDMI 线、音频功放 (如果使用了) 和投影机等设备全部支持 4K 时才能使用。
----------	---

二、音频输出设置

如果您是直接将本机连接电视机使用, 没有使用音频功率放大器, 那么通常情况下, 请在主界面上选择“设置”, 进入“声音”, 进入“源码”, 勾选“关闭”选项, 这样播放机就会以“LPCM”音频格式输出, 电视机才能正常发出声音。

如果您将本机连接功率放大器, 要发挥音频功率放大器的最佳效果, 就要设置本机使它输出恰当的音频格式, 请仔细阅读本节下面的内容。

首先, 请从主界面上选择“设置”, 进入“声音”, 选择“输出”选项:



如果是通过 HDMI 高清线连接到功放设备，请选择“HDMI”选项；

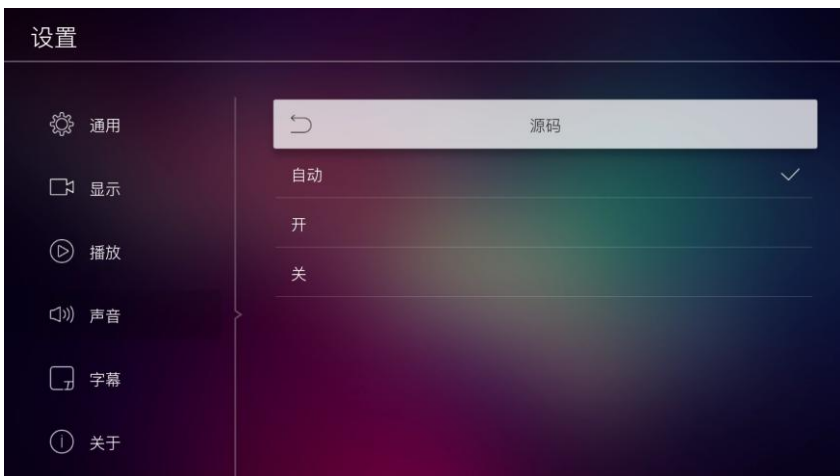
如果是通过光纤或者同轴线缆连接到功放设备，请选择“光纤/同轴”选项；

如果是通过模拟音频线（复合视频线组里的红色和白色的线缆）连接到功放设备，请选择“立体声”选项；

注

● 选择“立体声”选项后无需再设置下述的“源码”选项和“功放兼容性”选项。

接下来，请从主界面上选择“设置”，进入“声音”，选择“源码”选项：

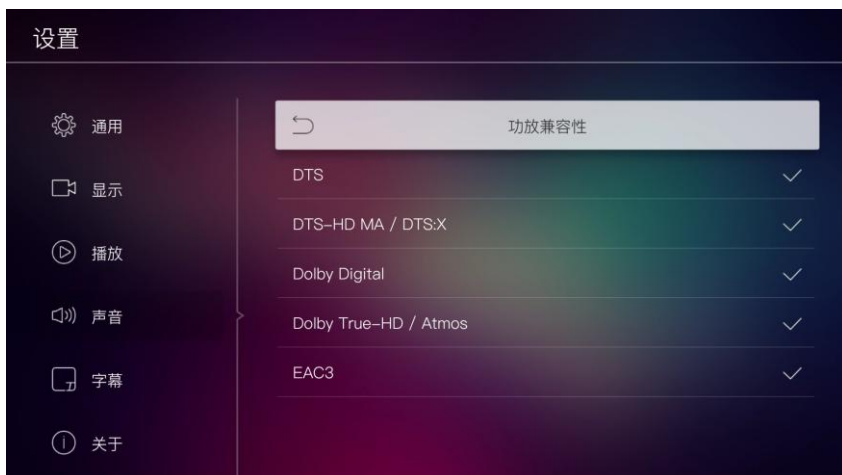


播放器默认为“自动”设置，会自动根据后端的设备情况输出源码或解码的音频信号。但如果播放器无法获取后端设备的支持列表，那么请手工设置：

如果后端设备无法支持音频解码（如电视机、投影机等），请选择“关”选项，播放机将输出解码后的音频信号，电视机等设备也能发声；

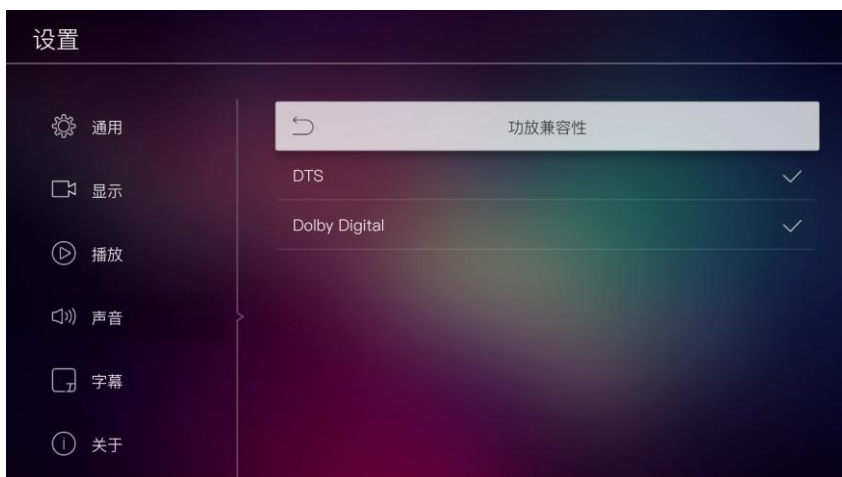
如果后端连接了功放、解码器等具备音频解码的设备，希望播放机输出无损的最佳音频的信号，请选择“开”选项，以打开源码输出。此时音频的解码和放大工作交由功放或解码器进行；

在打开源码输出的情况下，请从主界面上选择“设置”，进入“声音”，选择“功放兼容性”选项：



选择 HDMI 输出并设置为源码输出时，请在“功放兼容性”选项中，参阅您的音频功放资料，对功放兼容性列表中的音频格式的支持情况，勾选对应的音频格式选项。功放支持这种格式，请在列表中将此格式勾选上，反之不要勾选。

例如，如果您的音频功放只支持 DTS 和 Dolby Digital 音频解码，那么请在“功放兼容性”中勾选“DTS”和“Dolby Digital”两个选项。



选择光纤/同轴输出时，也同样在“功放兼容性”选项中，依据您的音频功放对 DTS、Dolby Digital 的支持情况，勾选对应的音频格式选项。

注

- 源码输出处如果选择“关闭”，所有音频格式都将以解码两声道的信号输出；
- 只有勾选了的音频格式，播放器才会输出未经处理的源码音频信号；
- 未经勾选的音频格式，通常将以解码两声道的信号输出；
- 如果在使用时发现影片播放无声或者达不到最好效果。建议先进一步参考音频功放的说明书或规格书，找到设备的音频支持列表后再重新设置。

三、网络设置

如您要使用无线网络，请在主界面上选择“设置”，进入“通用” - “无线网”选项，稍等一段时间，系统会搜索附近的无线网络热点并且逐一罗列出来。

从左侧列表中选择您要连入的无线网络名称，按下“OK”键并输入无线网络密码即可，连接后会显示出无线网络的连接信息。

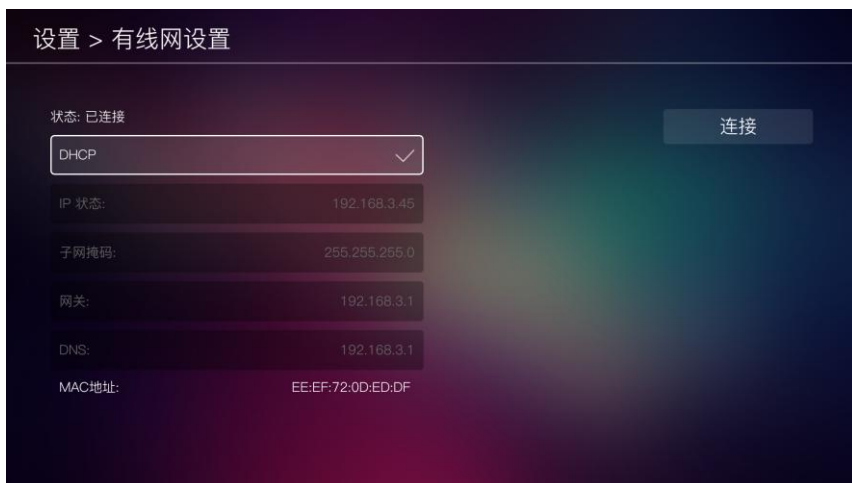
如果您使用的是隐藏热点的无线网络，请选中右侧“无线网高级设置”，进入高级网络设置，输入热点名称、密码等项目后进行连接。



如您要使用的是有线网络，请将网线插入本机的网络接口后，在主界面上选择“设置”，进入“通用” - “有线网”选项中，选择“连接”按钮，系统会自动连上有线网络，连接后会显示出有线网络的连接信息。

使用有线网络连接时，网络交换机上开启了“DHCP”服务，并且在本机设置中勾选了“DHCP”选项，则系统会自动分配 IP 地址并自动连上有线网络；

如果没有 DHCP 服务，则需要手工输入 IP 地址、子网掩码、网关、DNS 相关信息，系统会依据手工输入的信息来配置有线网络并连接。



本机配备蓝牙 4.0 功能，可从“蓝牙”项中，进入蓝牙的高级设置，连接上您要使用的设备。





网络正常连通后，本机界面首页右上角浅色的网络图标会点亮成为纯白色。有线网络连接成功后点亮有线网络的图标，无线网络连通后会点亮无线网络的图标。

同时，机器前面板的 LED 显示屏上也会点亮有线网络或者无线网络连接的图标。



注	<ul style="list-style-type: none">● 图标点亮仅表示有线或者无线网络是否已经连接上局域网，不表示设备已经成功连上外网（Internet）；● 通常可通过查看本机首页右上角的时间来判断是否成功连上外网；● 有时即使连上外网也无法获取时间；● 更多的设置位于系统高级设置选项中，您可以从“设置”、“通用”、“更多设置”中进入；● 本机为“有线网络优先”设计，需要使用无线网络时，请将有线网络接口从本机拔出，否则，本机自动断开与无线网络的连接。
---	--

第五章 界面功能介绍

一、主界面功能说明



本机开机之后会进入到首页主界面，首页右上角为当前时钟/日期/星期/有线网络/无线网络/USB 设备信息等。

界面中部有几个较大的圆形功能图标，从左到右的功能为：

- 1、 视频：进入影片片库海报墙，进行影片浏览、管理和视频播放，还可以对片库收录的路径、文件夹已经海报的呈现方式、播放方式进行管理；
- 2、 音乐：进入音乐播放界面，进行音乐播放；
- 3、 图片：进入图片管理器界面，进行图片播放；
- 4、 所有文件：可以查看到连接到本机上的所有存储设备和位于局域网内的共享文件，也可以通过这里安装应用和打开各种格式的文件，还可以在这里对文件进行改名、复制、粘贴、删除等等操作；
- 5、 设置：进入本机的快捷设置功能，对本机的一些功能和效果进行调整。

在界面的底部有个较小的标注为“更多”的向下箭头，在首界面按遥控器的下键，进入“快捷启动栏”。

二、“快捷启动栏”界面说明



快捷启动栏中默认存放有几个图标，从左到右的功能为：

- 1、我的应用：从这里可以查看本机上已经安装的所有应用，启动运行它们或者对他们进行清除数据、排序甚至是删除等等操作；
- 2、Vidon XBMC：进入强大的多媒体文件播放软件 Vidon XBMC 至尊版 (KODI)；
- 3、释放内存：当运行过很多应用之后，机器的资源可能会被过多的占用而导致系统变慢，通过这个功能可以将这些被浪费的资源释放出来，恢复机器的运行速度；
- 4、应用市场：您可以进入应用市场，安装您喜欢的应用程序；
- 5、添加应用：将您经常用到的应用程序的快捷方式添加到“更多”栏目，而不再需要从“我的应用”程序列表中去艰难选择；

在快捷启动栏里，将操作焦点移动到已有的应用程序的快捷方式上，按遥控器菜单键，会弹出功能菜单，对快捷方式进行删除、移动或替换。

**注**

- “我的应用”快捷方式无法被删除和替换；
- “我的应用”和“添加应用”的位置是固定的，不能移动；
- 添加到快捷启动栏中的应用本身如果被卸载，快捷启动栏中的图标也将消失；
- 删除快捷启动栏中的图标，不会卸载应用本身。

三、“我的应用” 界面说明

在快捷启动栏中选中“我的应用”，打开“我的应用”界面。



在“我的应用”里，会将已经安装在本机的应用全部罗列出来供用户选择使用，通常越新安装的应用会排在最后面。

可以在“我的应用”界面，按菜单键，打开选项菜单进行排序等管理操作。



选项菜单从上到下的选择功能分别为：

- 1、 排序：设定本界面的应用排列方法，可按照文件名称、时间先后、使用频率来排列应用图标。
- 2、 详情：可显示选中应用的存储占用情况、运行需求等等信息，还可以在里面强制终止程序的运行甚至是卸载等等。
- 3、 置顶：可强制将某个应用图标设置到第一个图标显示位置。
- 4、 卸载：将选中的应用从本机中卸载删除。
- 5、 设为开机启动：将指定应用设置为开机自动启动，即本机开机后自动进入指定应用，而不需要用户进行操作。

注

- 为保证本机的正常功能，请不要卸载本机内置的应用；
- 本机内置的应用会根据系统不同的版本而调整，这不认为是本机功能的增删；
- 在不同的系统语言环境下，有些应用并不适合在这种语言环境下使用，本机会自动将这些应用隐藏起来；
- 第三方应用的功能和使用方法不在本公司的售后技术支持范围内。

第六章 本地播放功能使用

本地播放主要是指播放本机内置硬盘、连接在各种接口上的移动硬盘、U 盘、读卡器、手机、电脑和通过有线或者无线连接到本机的局域网内部其他设备上的多媒体文件的功能。一般以播放电影、音乐、图片为主。

一、遥控器按键功能

本地播放中，遥控器可以实现全部的播放控制，其按键常规功能请见下表：

上下键：移动操作焦点、切换章节等；

左右键：移动操作焦点、拖动进度条、切换歌曲等；

OK 键：确认选择、暂停/恢复播放、打开控制按钮等；

选项键：打开“选项菜单”或者设置等菜单；

返回键：关闭选项菜单、退出设置、退出播放；

上下曲：播放上个/下个文件或章节；

字幕键：循环切换影片的内置和外挂字幕或者关闭字幕；

音轨键：循环切换影片的音轨；

音量键：随时调整本机的音量（源码输出时无效）；

静音键：静音/恢复音量；

首页键：跳出应用快速回到本机主页面；

屏显键：打开或者关闭主机上的 LED 显示屏；

顶部菜单键：回到蓝光导航顶部菜单；

弹出菜单键：唤出蓝光导航弹出菜单；

重复键：设置影片播放顺序；

停止键：直接退出播放；

快进键：以 2x，4x，8x，16x 倍率快进播放；

快退键：以 2x，4x，8x，16x 倍率快退播放；

信息键：显示当前播放视频的信息；

学习键区：可学习遥控其他设备（详见详细介绍的章节）。

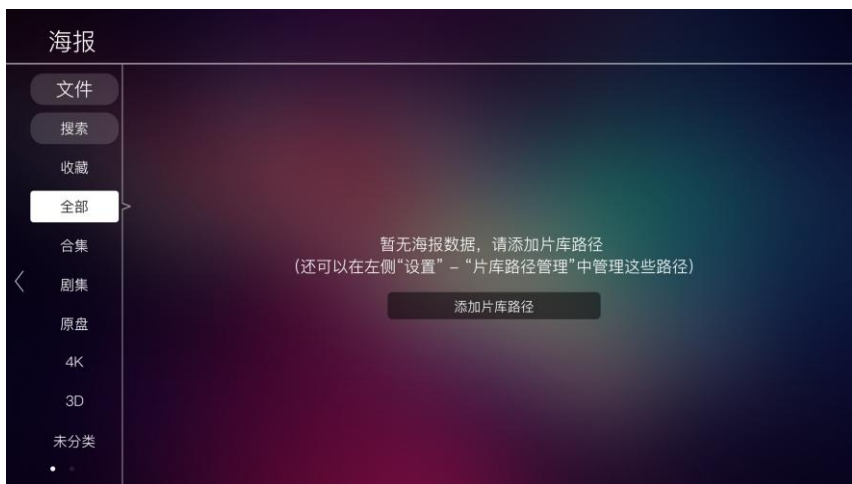
注	● 按键功能会随着播放不同格式的影片和播放状态的不同发生变化。
----------	---------------------------------

二、海报墙功能

本机具备全自动跨存储智能海报墙功能，针对本地硬盘、移动硬盘、U 盘、或者是网络共享文件夹中存放的各种视频文件，均可在线自动匹配和下载影片海报和相关信息，整个过程智能自动完成，不需人工干预完成。

添加海报路径

从首页的“视频”图标进入片库海报墙后，可以将多个存储影片的路径添加到片库中，实现多个存储路径的影片同时出现在海报墙，极大的方便了对影片进行管理和筛选看片。



首次使用海报墙，如果从未添加过路径，也没有安装本地存储设备，那么请按下“添加片库路径”按钮，打开“影片库”界面将路径增加到海报墙中。



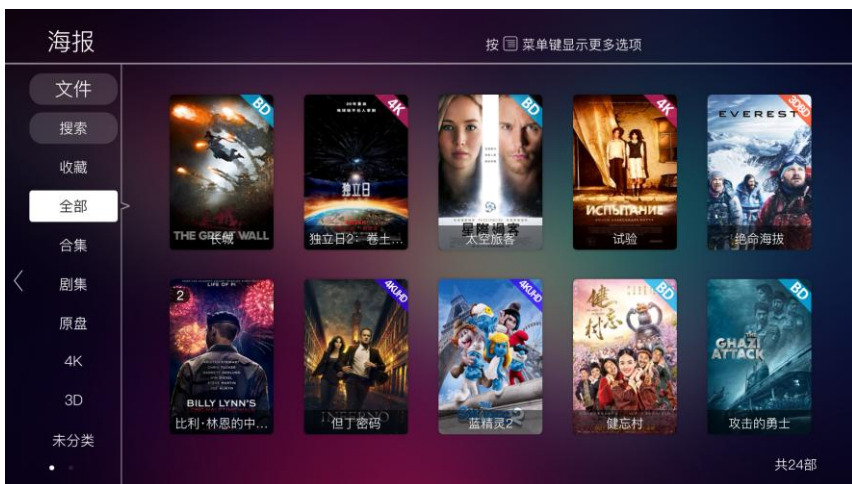
移动焦点到“新增本地路径”按下遥控器“OK”键，可以添加播放器接口上外接的本地硬盘、移动硬盘、U 盘等设备的路径；

移动焦点到“新增网络路径”按下遥控器“OK”键，可以自动搜索网络共享或手动添加局域网上的共享 SAMBA/NFS 服务器，选择某位置添加。



将焦点移动到某已经添加入片库的“路径”后，按下遥控器“菜单”键，可以删除该路径和对路径改名成合适的名称，例如“好莱坞大片”“演唱会”“动画片”“最新下载”等等，便于在海报墙页面中识别。

路径添加完成后,系统会全盘搜索并在本地建立海报墙数据库,自动从云端服务器匹配漂亮美观的影片封面海报、背景图片和影片信息并呈现出来。



在“海报”界面,移动焦点到某个影片的封面海报图片上,按 OK 键进入后,可以看到精美的海报、背景图片和影片详情介绍等信息。此时用户可以选择“收藏”或者“导航菜单”、“播放正片”其中的一种模式播放影片。



注	<ul style="list-style-type: none">●系统会自动将本地存储设备的路径根目录加入到片库路径中，不需要手工添加；●已添加但未接入的本地设备路径会被自动隐藏，不显示在片库路径列表中；●如果上级路径已经添加过，则其所属的所有下级路径不能再添加；●某下级路径已经添加过，如果再添加其上级路径，则此下级路径将被取代掉。
----------	--

菜单功能



在“海报”界面，移动操作焦点到某个影片的封面海报图片上，请按遥控器菜单键打开选项设置列表，各项设置功能如下：

- 1、详情：打开影片详情页；
- 2、收藏：收藏或取消影片的收藏；
- 3、排序：海报的排序方式可按照“上映日期”“电影名称”“文件日期”“电影评分”四种方式正向或者反向排序；
- 4、编辑：手动对识别错误或未分类的影片进行重新识别适配；
- 5、删除海报：将不想显示的影片海报删除（不会删除影片文件）；
- 6、删除文件：将海报和影片文件彻底删除（不可恢复）；
- 7、全部刷新：刷新全部的影片海报或信息；
- 8、单部刷新：只刷新选中的影片海报或信息；
- 9、多部刷新：第一次选中后在海报右上角出现勾选框，勾选完成后再次选择“确认刷新”后，刷新所有勾选过的海报或信息；
- 10、清除数据：清除数据后重新刷新全部的海报数据。

注

- 选择清除数据后,通过网络自动适配的数据都会被清除,再次呈现需要重新通过网络服务器适配;
- 选择清除数据后,自定义的 nfo 方式海报数据不会被清除,下次刷新会自动重新加载。
- 清除数据不会删除已经添加入片库的存储路径,无需再次添加。

海报编辑

系统会将所有无法识别的影片全部归入到左侧最下方的“未分类”栏,供用户手工编辑影片的信息。

将焦点移动到某个影片上,选择编辑,在输入框中输入正确的影片名(中英文均可,推荐接入鼠标操作)后,按下“确认”按钮。





稍等片刻之后即会出现所有类似片名的影片搜索结果,请选择最精确的影片后按下“OK”键,此海报会立即刷新,并根据影片信息自动归入相应的分类,同时从“未分类”类别中消失。

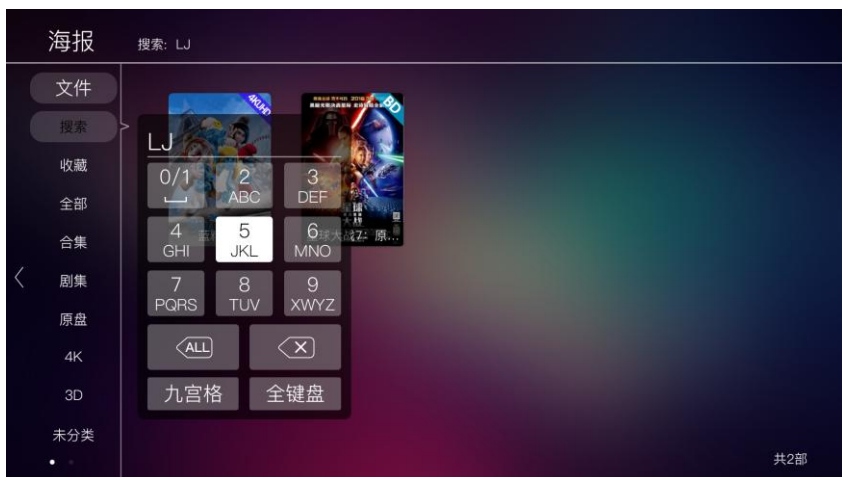
如有遇到无法搜索出结果的影片时,请重新输入片名尝试,或者说明服务器上暂时没有收入此部影片,请过一段时间再试。

影片搜索

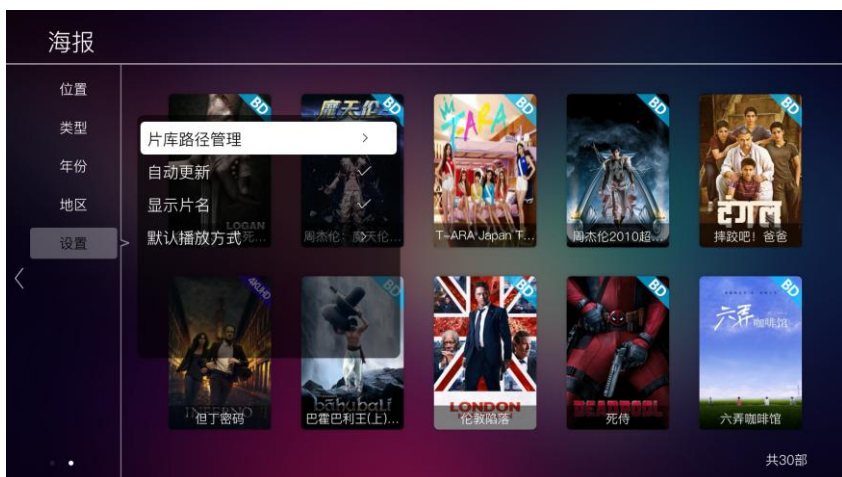
在“海报”界面的左上角，设置有搜索功能。

选中“搜索”之后，会弹出九宫格方式的关键字输入界面，只需要输入影片片名的首字母，即可搜索出符合的影片，并且在界面上即时显示出来。

搜索完成后，按“返回键”关闭输入框后可对搜索到的影片进行操作。



将移动焦点到左侧“分类栏”之后，再请按下遥控器“左键”，可以切换到左边的分类功能。



此分类栏中“位置”选项可以筛选已添加的路径；“类型”、“年份”、“地区”

可以多项筛选，找出符合条件的影片；

这些筛选项可以单独选择使用，也可以符合叠加选择使用。

“设置”选项中包括“片库路径管理”“自动更新”“显示片名”“默认播放方式”功能分别如下：

- 1、片库路径管理：进入影片库，对片库路径进行添加、删除、重命名等操作；
- 2、自动更新：对存储路径中所有变更过的影片信息进行自动更新，默认为选中开启；
- 3、显示片名：在“海报”界面的影片海报下方显示或隐藏影片名，默认为选中开启；
- 4、默认播放方式：选择影片的默认播放方式，是每次均提供选择还是直接播放正片，或是直接以菜单方式播放。默认为每次提供选择。

注

- 搜索和分类过滤功能可以同时复合使用，此时在界面上部中间位置会显示出过滤所使用的关键字和搜索关键字；
- 要清除搜索关键字，请进入各分类，选择为“全部”；
- “设置”中的项目和功能会随软件的不同版本而变化，请以实际使用的版本为准。

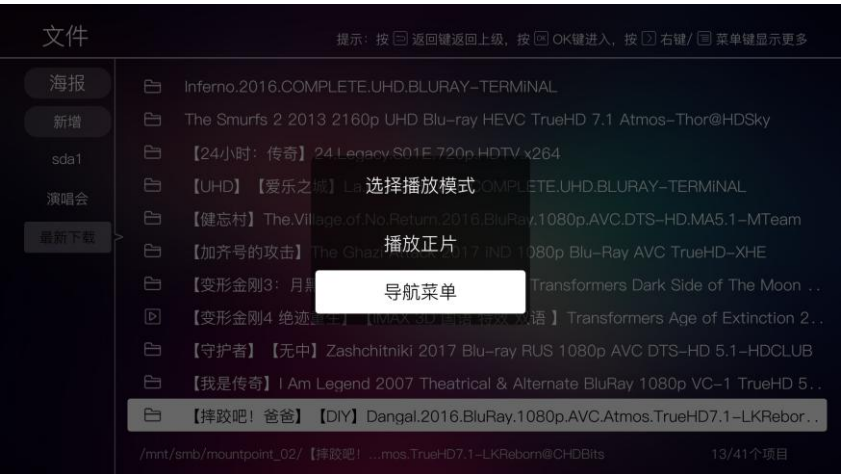
文件浏览方式

在视频栏目中，除了以海报墙方式浏览影片，还提供适合以文件夹方式浏览影片的方法。

点击海报界面左上角的“文件”按钮，即进入文件浏览方式。左侧列表为所有添加到片库中的路径列表，所显示的名称即为在片库路径中指定的名称。右侧为此路径下的文件夹列表，与传统的文件列表方式相似。



在文件列表方式选中视频文件或文件夹即可显示影片详情，并提供播放方式的选择。



注	<ul style="list-style-type: none">●在“首页” - “设置” - “播放” 中，可对“视频” 栏目默认以“海报” 方式呈现还是以“文件” 方式呈现进行设置；●在“首页” - “设置” - “播放” 中，还可以对默认的播放模式和是否在文件方式播放前显示影片详情页进行设置。
---	---

三、 导航菜单功能

在“海报” 界面或者“文件” 界面选中某影片播放时可以选择以“导航菜单” 模式来播放影片。

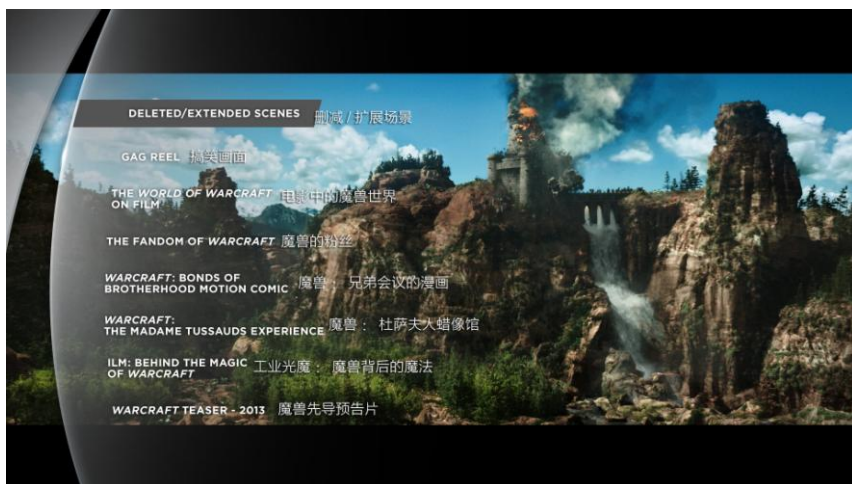


当选择以“导航菜单” 模式来播放影片时，可以享受到蓝光影片制作和发布的完整内容，例如影片的不同结局、上映前删除的场景和片段、导演和演员的评论、拍摄时的创作体会、炫目特效的制作过程等等丰富的内容。

例如《我是传奇》影片，通过导航菜单可选择电影的“剧场版” 和“候选版” 两个版本播放：



例如《魔兽》影片，通过导航菜单可选择附带的删减片段、创作体会、拍摄现场等内容欣赏：



注

- 本机播放器仅作为蓝光菜单的呈现工具，并不决定所呈现的内容和表现；
- 蓝光菜单由蓝光影片自带，类型和样式均由蓝光影片决定；
- 蓝光影片所带的所有内容都由蓝光碟片提供，因不同发行商和发行区域有所差异；
- 某些由民间用户自行修改或制作的蓝光菜单可能破坏了原始碟片的设计，会导致无法正确呈现。

四、视频文件播放

除了可以选择以“导航菜单”模式来播放影片外，我们也可以选择“播放正片”模式来播放影片。

选中需要播放的视频文件，选择“播放正片”，按 OK 键进行播放。



播放时按遥控器“OK”键，可在暂停、播放状态之间切换，静默等待三秒后，播放图标会缩小并移动至左下角。按住左键或者右键，可以调整播放进度条进行选时播放。



选项设置功能



针对视频文件播放，为用户开发了大量的高级设置功能，请按遥控器菜单键打开选项设置列表，各项设置功能如下：

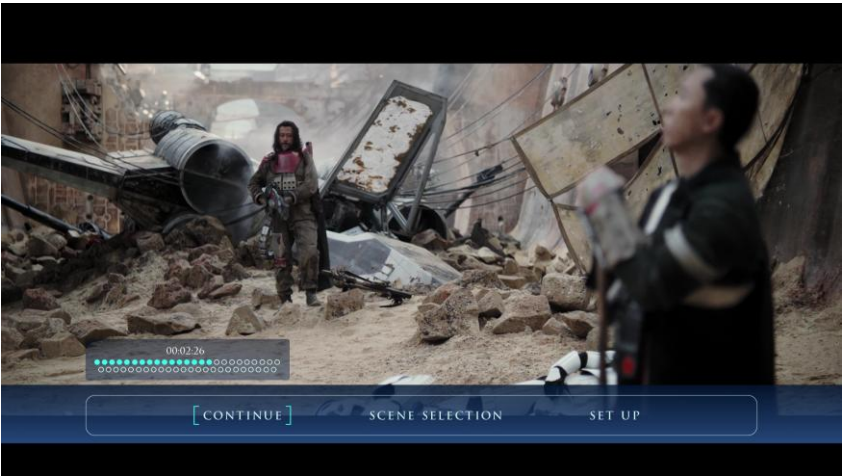
- 1、顶部菜单：打开蓝光影片的顶部菜单（仅导航菜单方式播放影片）；
- 2、弹出菜单：唤出蓝光影片的弹出菜单（仅导航菜单方式播放影片）；
- 3、章：选择影片的不同章节播放；
- 4、音轨：选择影片的不同音轨；
- 5、字幕：选择影片内置或外挂的字幕，还可以通过网络获取在线字幕；
- 6、播放模式：对 3D 影片进行播放控制，字幕景深调整；
- 7、选时：自定义小时/分钟/秒钟播放；
- 8、播放比例：调整影片的显示比例；
- 9、图像引擎：打开图像处理引擎，调整画面的播放效果；
- 10、信息：查看目前正在播放的影片的格式信息。

顶部菜单选项



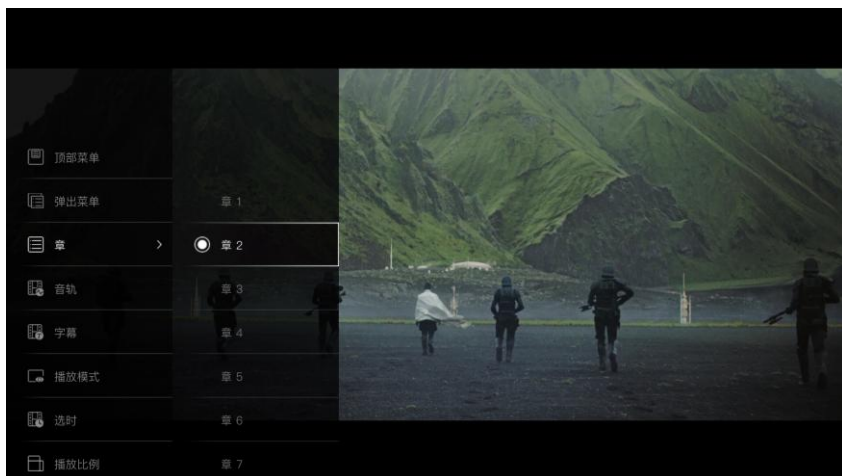
在“选项”界面中选中“顶部菜单”选项,可回到影片的蓝光导航顶部菜单。请参看上一章节蓝光导航菜单的详细说明。

弹出菜单选项



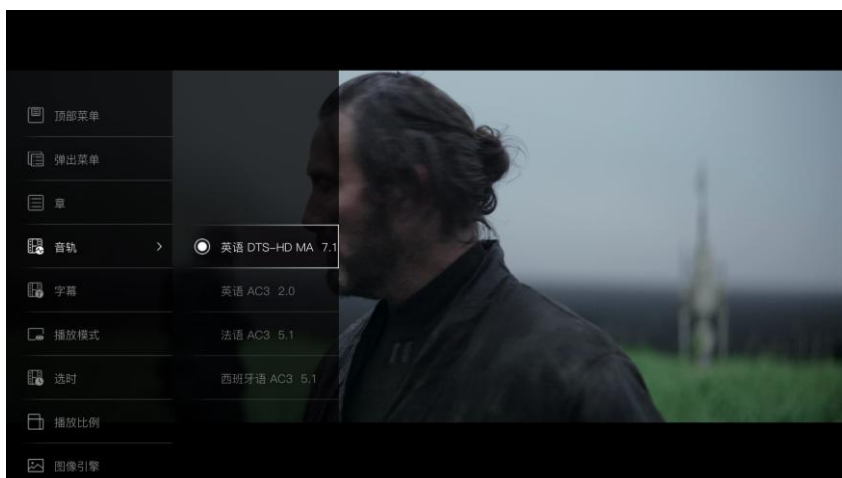
在“选项”界面中选中“弹出菜单”选项,可唤出蓝光导航的弹出菜单,即时对影片的播放进行控制。

章节设定选项



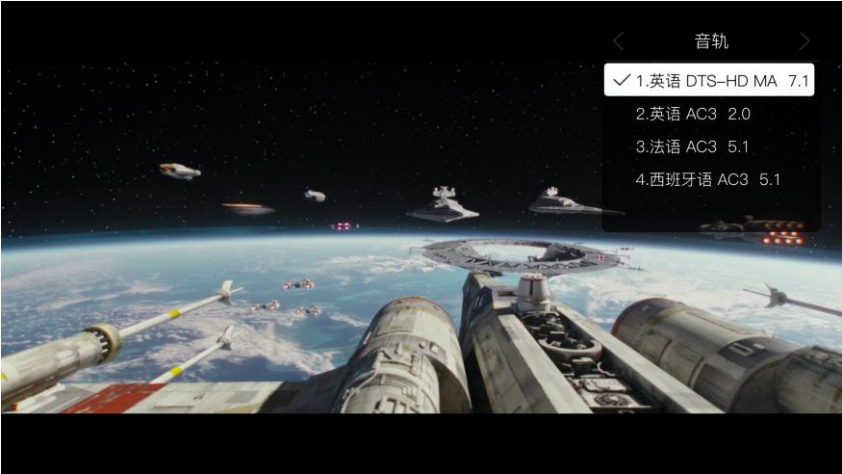
在“选项”界面中选中“章”，可以看到正在播放的影片当前播放列表中
有划分多少个章节，可任选一个章节进行播放。

音轨设定选项



在“选项”界面的“音轨”项中可以看到正在播放的影片中包含的所有音
轨语言和格式，可根据需要随意选择。

按下遥控器的“音轨”键可以快速直接的切换音轨，无需从此菜单中选择。

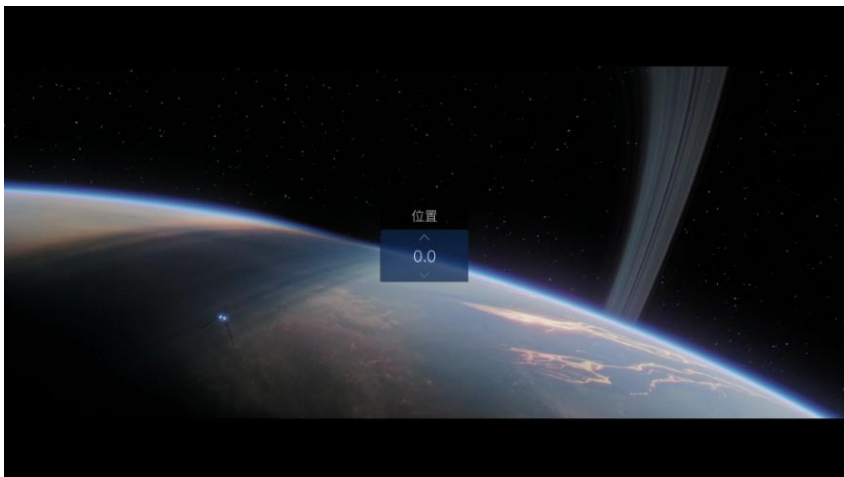


字幕设定选项



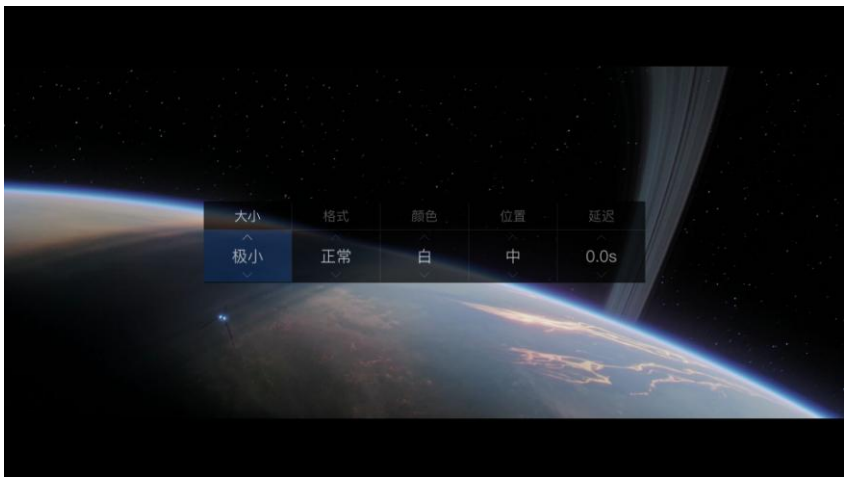
在“选项”界面的“字幕”项上按上下键选择字幕类型,然后按下 OK 键进入字幕设置界面,在该界面下可以查看字幕信息并对字幕进行设置。

当播放蓝光影片,带有内嵌字幕时,字幕设置仅可对字幕的显示高低位置进行调整,调整值在-1.0 至+1.0 之间,数字越大,显示位置越高。



当影片没有内嵌字幕的时候，可以从网络或其他渠道得到外挂字幕文件，并将字幕文件的文件名改为和视频文件的文件名相同，放置在视频文件一起，本机自动加载这个字幕。

外置字幕和部分格式的内嵌字幕可以更改字体、显示的大小、颜色、位置以及对字幕的时间轴进行调整等等。



当影片有内嵌或外挂 ASS 特效字幕的时候，播放器可加载用户自定义的字体文件，体现出最好的效果。具体使用方法，请见下面的独立章节。

当影片本身没有合适的中文字幕，也没有外挂字幕时，可以在“字幕”选项

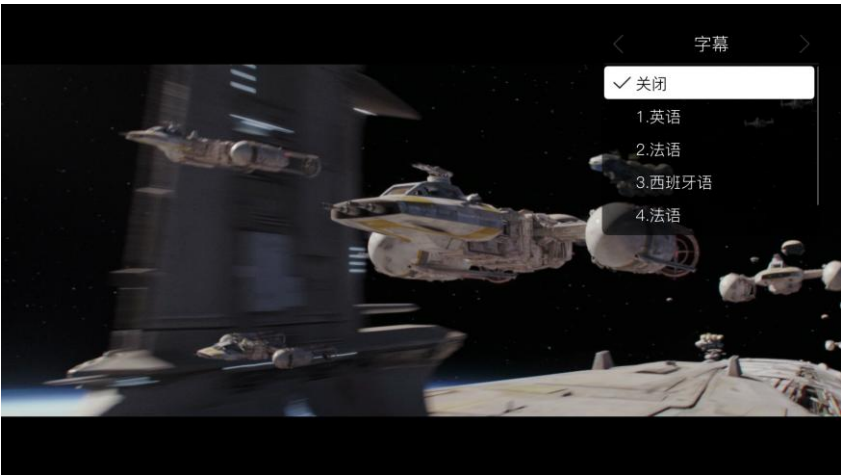
中选择“在线字幕”，通过互联网在线搜索合适的字幕。

选中“在线字幕”，播放器会自动从网上搜索与此影片同名的字幕，然后罗列在界面的下方供用户选择。用户可选中其中的某一条，字幕便会正常显示出来。



因在线字幕功能仅根据影片名称来查找字幕，而影片又有各种版本，因此可能无法找到配合度非常完美的字幕，如果所选的字幕与影片配合度较差，可再次选择“在线字幕”功能选择其他的字幕。通过在线字幕功能选中的字幕，会出现在字幕列表中，下次播放无需再次下载。

按下遥控器的“字幕键”可快速的在各字幕间循环切换。



注	<ul style="list-style-type: none">● 蓝光 BDMV、ISO、M2TS、MKV、MP4 等视频文件才可能含有内嵌字幕；● 只有 SRT、ASS、SSA 等文本格式的外挂字幕文件才能进行字体、大小等的调整● ASS 特效字幕建议人工增加字体支持，才可体现出最佳的效果；● 蓝光影片内置字幕无法调整字体、大小等，仅可上下移动显示位置；● 蓝光 BDMV 外挂字幕请存放在与 BDMV 文件夹同级的文件夹中，文件名随意；● 外挂字幕如出现乱码现象，请在字幕选项中选择合适的字符集，或将字幕文件存为 UTF-8 编码的文本文件；● 在线字幕功能仅在海报墙中播放影片并在机器联网的情况下方能使用；● 在线字幕功能下载的字幕仅会将最后选中的那条保存下来。
---	---

播放模式选项

在播放模式选项中，可对影片的播放模式进行选择。



此方式由系统设置中的“显示” - “自动以 3D 方式播放影片”选项决定，默认为以 3D 方式播放 3D 影片。在此选项开启的时候，如果播放的是 3D 影片，并且显示设备也全部支持 3D，那么播放会自动开启 3D 效果，享受到跟 3D 电影院一样的立体画面。

如果不想以 3D 方式播放或者想手工打开 3D 方式，则只需要在此菜单中选择相应的选项即可。

亿格瑞 4K 蓝光导航硬盘播放机

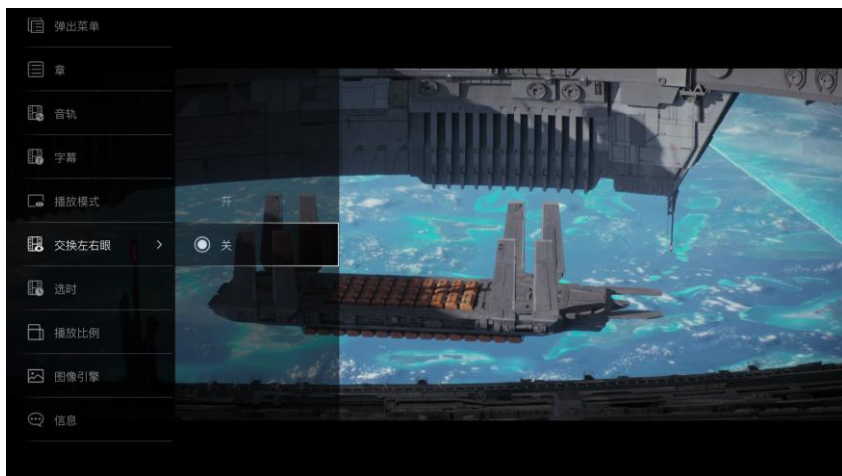
注	<ul style="list-style-type: none">● 3D 功能仅在使用 HDMI 接口连接支持 3D 的显示设备，并且所使用的设备全部（包括串联其中的音频功放、连接线等）支持 3D 功能时才可开启；● 如果不慎选错了 3D 模式，导致画面错乱，可以先退出播放再次进入即可。
---	---

景深调整



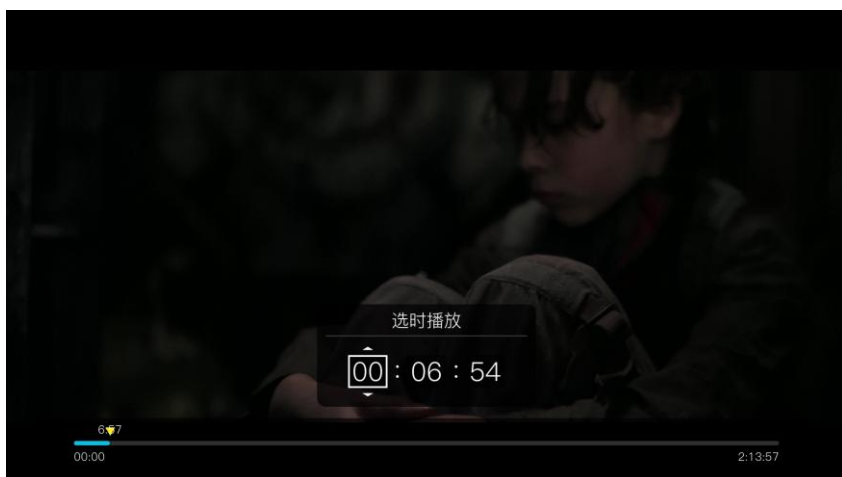
景深设置可对 3D 画面的文字增强/减弱立体感，数值越大，立体感增加，数值越小，立体感降低。调节范围从 0 至 10，默认为 5。
但过高的立体感可能会导致观影时头晕或不适，请谨慎调整。

交换左右眼



在 3D 模式播放时，由于 3D 电影和显示设备的差异，导致前后景画面交换，可打开或关闭交换左右眼来正确显示 3D 画面。

选时



交互式选时播放可直接选中某一时间点开始播放影片，精确到秒。

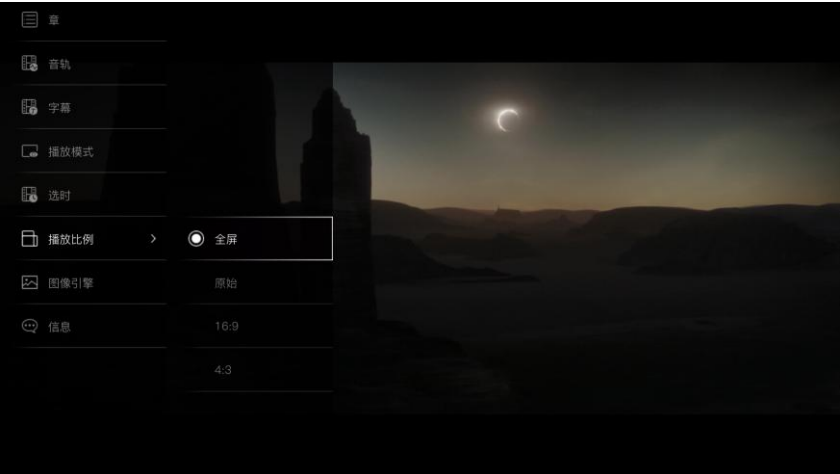
使用遥控器上下键增加或减少输入的数字 ,配合左右键移动高亮框输入需要跳转到的时间点 ,然后按 OK 键从此时间点开始播放。也可以直接按遥控器的数字键 ,逐个递进输入数字 ,如 :要跳转到 1:06:54 ,只需要在遥控器上输入“10654” (最前面的 0 可忽略) ,然后按 “OK” 键即可。

输入数字后 ,下方的进度条上会以黄色倒三角的形式浮动标识位置 ,直观的告知用户输入的时间点在全片中的位置。

注

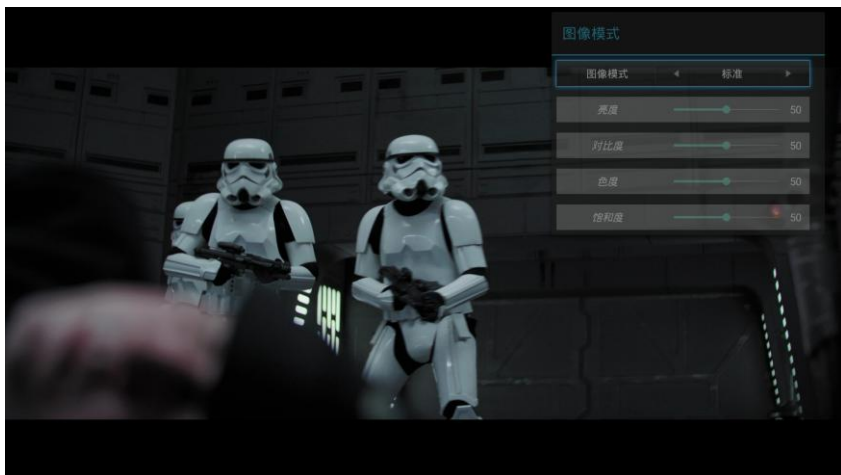
● 如输入的时间点大于全片时间 ,将会跳转到全片结束前 10 秒的位置开始播放。

播放比例



在“播放比例”选项中 ,可以设置影片画面在“全屏”、“原始”、“16:9”、“4:3”四种方式间切换 ,默认以“全屏”比例显示。

图像引擎



从这里可以对图像的显示效果进行优化,以呈现更好的观赏效果。因为此选项中设置较多,请参考后面的独立介绍章节。

信息



此选项专用于查看当前正在播放的影片的详细信息,包括文件信息,色彩基色、视频分辨率、帧率、编码、码流和音频编码、码流及音轨字幕数量等。

注

- 信息的详细数据，仅供参考，不同的播放器所显示的参数因为所采用的计量标准不同，可能有所差异。

五、添加特效字幕扩展字库

本机支持 ASS 动态特效字幕，有些 ASS 字幕为了呈现更好的效果，使用了一些特殊的字体，我们需要将 ASS 使用了的字体文件放入本机指定的文件夹中才能显示出最好的效果，以下介绍放入自定义字体的方法。

首先，将 ASS 所需要使用的字体文件（可用文本编辑器打开 ASS 字幕文件查看即可得知）先复制到某个 U 盘或者移动硬盘、硬盘等存储设备上。并将此存储设备接到本机上。



然后从“首页” - “所有文件”进入，选择到此存储设备，找到这些字体文件。按下遥控器的“菜单”键，从菜单中选择“多选”，分别勾选所有需要放入的字体文件，再按“菜单”键，选择“复制”。



回到“所有文件”，选择“系统存储”，进入“tvfonts”文件夹，按“菜单”键，选择“粘贴”，等待文件复制进度条完成即可。

完成之后再次播放 ASS 特效字幕，即可看到最佳效果。

注	<ul style="list-style-type: none">● 本机内置的 Arial.TTF 文件请勿删除，否则可能导致字幕显示不正常；● 本机所使用的字体文件为*.TTF 文件，可从电脑操作系统的字体文件夹中找到，或者从互联网上下载得到；● 字体文件名与字体名称是不对应的，建议在电脑上打开字体查看器以确认字体名称是否正确之后再复制；● 只有复制了字体名称对应的字体，才能正确显示 ASS 特效字幕的正确效果；● 某些字体具有版权，在使用前请注意，如因此而造成的版权纠纷与我公司无关，请自行承担；● 机器如进行了强制刷机或回复出厂设置，字体文件会丢失，请重新复制。
---	---

六、Imprex 图像处理引擎

Imprex 是我公司专为本机研发的图像处理引擎，可以最大化的对图像进行优化处理。在播放视频是按“菜单”键，选择“图像引擎”，打开图像引擎处理对话框。



“图像模式”选项，可在“标准”、“鲜艳”、“运动”、“电影”、“自定义”几种方式中选择，如果预制的这几种方式还无法满足的话，可以手动选择“亮度”、“对比度”、“色度”、“饱和度”来调整图像效果。



“Imprex 引擎”可对图像的显示效果做更加高级的调节，包括：

- 1、智能颜色：根据播放的画面和色彩来自动调整画面的颜色效果，达到更加生动鲜艳的色彩；
- 2、动态对比度：当影片比较昏暗细节不清晰的时候，可以通过此功能提升画面的对比度；
- 3、清晰度：可增加画面的细节，提升影片清晰度；
- 4、降噪：降低影片中的噪点；
- 5、数字降噪：通过内部 DSP 对画面的背景噪点进行处理，降低噪点提升画质；
- 6、运动补偿：通过特殊的运输方式，提升画面的流畅度，降低卡顿感；
- 7、HDR 饱和度：扩展影片的暗部和亮部，使画面呈现更广的色域和对比度。

“显示模式”中可以选择将画面分做两个部分相互对比来调整效果，或者是全屏直接呈现调整后的效果。

七、音乐文件播放



音频文件播放功能支持播放各种格式的音频文件，在播放时可按遥控器的左右键选择控制条上的不同控制按钮，各按钮功能如下：

- 1、 上一曲：播放上一首歌曲或者上一个歌曲文件；
- 2、 播放/暂停：暂停播放或者恢复播放状态；
- 3、 下一曲：播放下一首歌曲或者上一个歌曲文件；
- 4、 循环：设定循环方式，可在单曲循环、全部循环、随机播放、顺序播放四种方式中选择；
- 5、 播放列表：从中可以选择当前文件夹下的音乐文件播放。

注

- 本机可以支持 LRC 格式的歌词文件，请将歌词与音乐文件名保持相同，放在一起即可；
- 当 MP3 文件内含有专辑封面的时候，在播放器的唱片上会显示出专辑封面。

八、 图片文件播放

进入主界面中的“图片”栏目，选择需要进入浏览的存储设备，上下移动操作焦点到某个图片文件上，按 OK 键启动本机的图片播放器。



在图片播放界面，按左、右键，可以往前、往后切换显示下一张图片；按 OK 键，可以进入图片的幻灯片播放模式，图片会自动重复一张接一张播放。

九、文件浏览功能

从首页的“所有文件”进入，把焦点移动到存储设备的图标上，按“OK”键即进入浏览的存储设备中的文件。

如所选择的设备是硬盘、移动硬盘的话，右下角会出现可安全移除设备的提示，此时按“上”键即可安全卸载所选中的设备。如果选中的设备是网络位置，那么可按“菜单”键将选中的位置删除。



进入存储设备后，会显示存储设备上的全部文件出来。



此时,可以按遥控器上下键移动操作焦点、按返回键逐级返回上一级文件夹,按“OK”键进入某文件夹或者打开选中的文件进行播放等。

除了基础的选中播放之外,移动操作焦点到某个文件上,按“菜单”键,会显示功能选项。功能选项中可以 对文件进行刷新、排序、复制、粘贴、移动、重命名、多选、删除或者新建等操作。



搜索网络共享



联网进入后，会直接显示此局域网内所有的共享端列表，若设置了用户和密码，则必须输入正确用户密码后才可访问。

一般在等待一分钟后，才会显示出 NFS 共享端，使用 IP 地址显示，NFS 是由 Liunx 系统或者 NAS 服务器共享，也有少部分用户使用 Windows 系统共享。



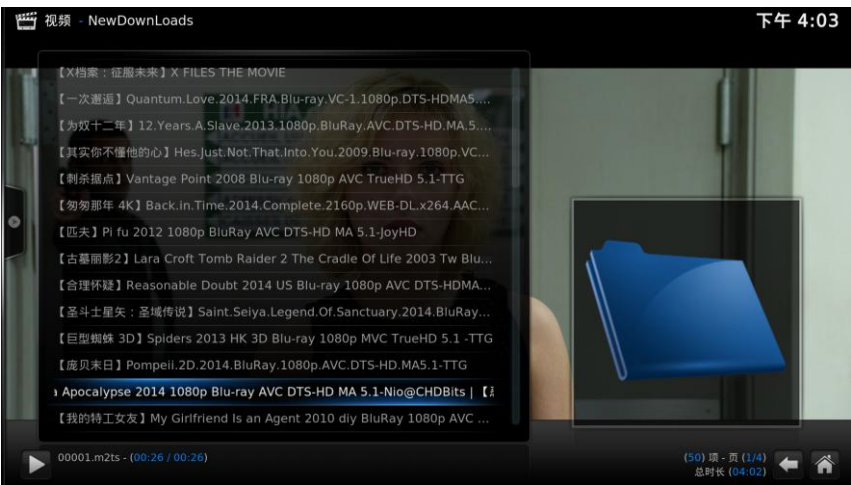
注

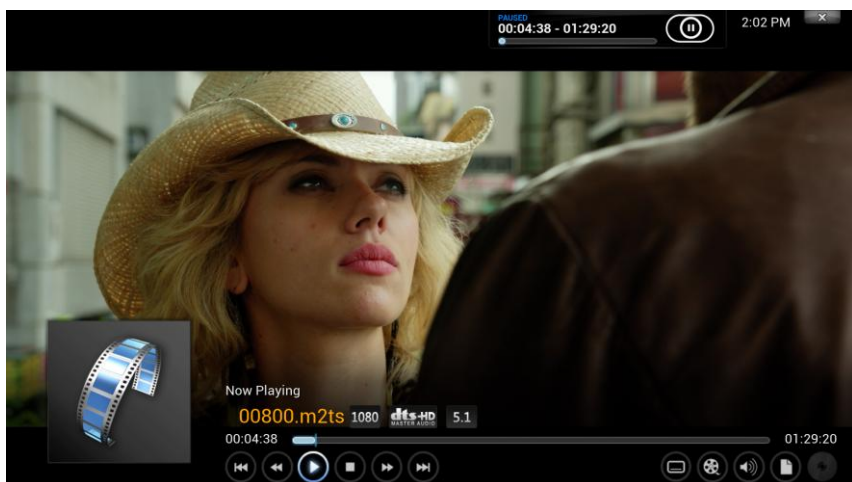
- 此处本地磁盘指的是本机内置的存储空间，会随着应用安装的多少而改变剩余空间；
- USB 指的是通过 USB 接口连接上的所有存储设备，通过机身侧面 SATA 外接的硬盘也会被认为是 USB 设备；
- 网络邻居用于访问运行 Windows 等操作系统的局域网中其他设备共享出来的文件；
- 网络邻居和 NFS 需要连接网线或者连上 Wi-Fi 之后，在同一局域网下才能访问；
- 本机能够支持的视频、音频和图片文件编码及格式请参考本说明书最后“性能参数”一章的介绍。

第七章 XBMC 简介

XBMC (又名 KODI) 是一套在全球范围内非常受欢迎的影音播放软件，我公司经过对这套软件的优化调整和深度适配实现了非常多的特色功能，例如全功能蓝光导航、4K H265 硬件解码、全格式音频源码输出等等。

下图分别是全功能蓝光导航和原盘硬解加速的播放画面截图，请做参考。



**注**

- XBMC 的完整使用方式请参考相应的资料；
- XBMC 的功能可能因为版本的更新而升级变化，请以实际功能为准。

第八章 应用程序安装

本机作为安卓智能产品，可以自行安装各种安卓应用。

安装时，从设备主首页选择“文件浏览”进入文件浏览器，然后找寻到需要安装的应用（APK 文件）。在上面按“OK”键，系统会逐一提示，直到应用安装完成。



注

- 因各应用要求的使用的的环境不一样，并非所有安卓应用都能够在本机上运行；
- 过多的应用会占用机器的很多资源，造成机器运行效率低下，请将长久不使用的应用从机器中删除，在需要的时候重新装上；
- 部分应用并非是为电视机使用所设计的，使用时可能无法通过遥控器操作，此时建议另外配备鼠标和键盘进行操控；
- 在不同的系统语言环境下，有些应用或许不适合在这个环境下使用，本机会自动将这些应用隐藏起来；
- 用户安装来自于第三方的应用，如在使用中有疑问，请向软件的提供团队询问，我公司不对第三方软件提供技术支持；
- 一些软件可能会影响系统的正常运行，此时请卸载这些软件，严重时请使用强制恢复功能将机器重置。

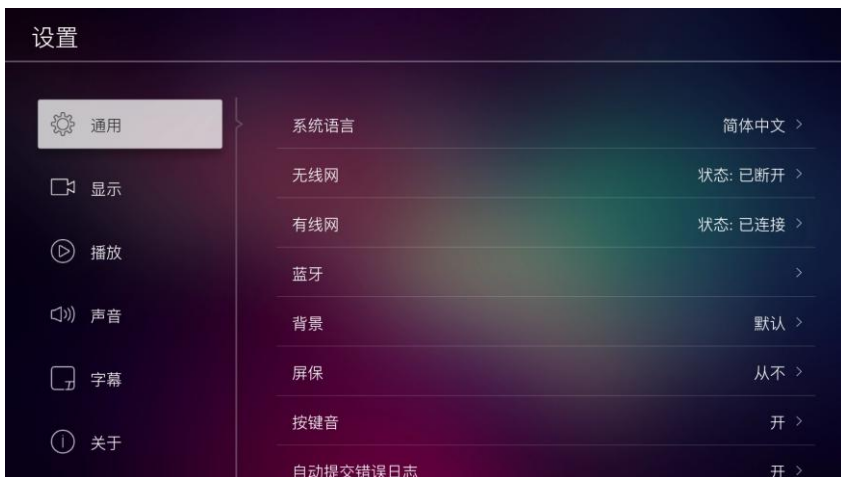
第九章 快捷设置

为方便用户对机器的操控,本机配备有适合普通用户使用的快捷设置功能和适合高级用户使用的高级设置功能。

* 高级系统设置见“第十章 高级系统设置”。

从本机首页“设置”按钮中可以快速进入快捷设置功能。快捷设置分为“通用”、“显示”、“播放”、“声音”、“字幕”、“关于”六类设置项。

一、通用设置



通用设置中包括“系统语言”、“无线网”、“有线网”、“蓝牙”、“背景”、“屏保”、“按键音”、“自动提交错误日志”、“更多设置”选项,功能分别如下:

- 1、系统语言:设置系统 OSD 的语言种类;
- 2、无线网:选择连接哪个无线网络热点,输入热点的密码和查看无线网络信息、打开和关闭无线网络;
- 3、有线网络:打开和关闭有线网络,DHCP 功能的开启和关闭,手动设置 IP 地址、子网掩码、默认网关等的设定,还可以查看有线网络信息;
- 4、蓝牙:开启和关闭蓝牙功能,跳转到蓝牙设置的高级设置入口;
- 5、背景:选择喜好的预置图片作为操作界面背景;

- 6、 屏保：选择屏幕保护的延时时间；
- 7、 按键音：打开和关闭按键音；
- 8、 自动提交错误日志：打开和关闭自动上报错误信息到服务器；
- 9、 更多设置：转跳到为高级用户准备的高级系统设置选项；

二、 显示设置



显示设置中包括 “分辨率”、“画面缩放”、“色深”、“HDR 模式”、“调整显示刷新率” 选项，功能分别如下：

- 1、 分辨率：设定适合当前显示设备的画面分辨率；
- 2、 画面缩放：在设定好分辨率之后，如果画面显示不能刚好充满屏幕，可以在这里调整画面缩放；
- 3、 色深：本机特色功能，设定输出视频的颜色空间范围和 HDMI 色深模式；
- 4、 HDR 模式：选择当前显示设备支持的图像增强技术；
- 5、 调整显示刷新率：该选项打开时，影片播放时会自动调整视频输出的刷新率与影片编码帧率一致，可确保按照电影编码帧率来忠实还原播放影片画面；

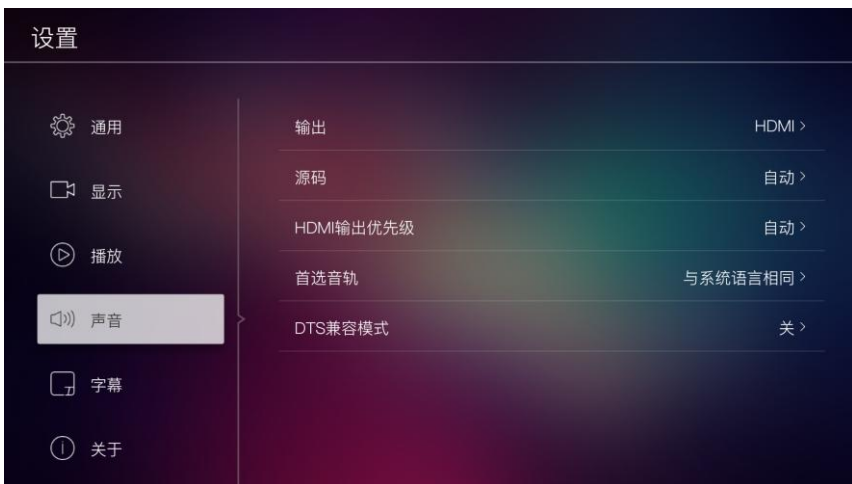
三、播放设置



播放设置中包括“蓝光区域码”“视频显示方式”“播放方式选择”“文件播放时显示影片详情”“LED 显示屏亮度”“显示屏”“自动以 3D 方式播放影片”选项，功能分别如下：

- 1、 蓝光区域码：选择蓝光影片对应的许可播放区域；
- 2、 视频显示方式：视频入口选择优先进入海报墙或文件列表；
- 3、 播放方式选择：打开片源时，选择默认播放模式；
- 4、 文件播放时显示影片详情：打开或关闭在文件列表显示海报详情页；
- 5、 LED 显示屏亮度：调整前面板 LED 屏的亮度共有 0-8 档；
- 6、 显示屏：可设定在播放片源时，前面板 LED 屏的四种显示状态；
- 7、 自动以 3D 方式播放影片：该选项打开时，如果本机连接的电视机是 3D 电视机、且播放 3D 影片时，会自动以 3D 模式播放影片，无需用户手动切换 3D 播放模式。

四、声音设置



音频设置中包括“输出”“源码”“HDMI 输出优先级”“首选音轨”“DTS 兼容模式”选项，功能分别如下：

- 1、输出：选择音频信号的输出模式，可以选择“HDMI”、“光纤/同轴”或“立体声”其中的一种模式来传输音频信号；
- 2、源码：当在上一项选择“HDMI”或“光纤/同轴”作为音频信号输出的输出模式时，可在此选择是否采用音频信号的源码格式来传输：
 - a) 开：即采用 RAW 源码格式传输音频信号。对应于拥有支持 Dolby True-HD/Dolby Atmos 和 DTS-HD Master/DTS:X 解码功能的音频功放用户，可以通过 HDMI 线连接到音频功放获得最高达 7.1 声道或全景声的最高音效；
 - b) 关：即采用 LPCM 解码格式传输音频信号。这种音频传输格式对设备没有特殊要求，即使是电视机也可以正常发出声音，可支持左右双声道立体声；
 - c) 自动：即通过接入的后端设备判断，自动选择源码/解码输出。
- 3、HDMI 输出优先级：选择“HDMI”作为音频信号输出模式时，可在此选择主副 HDMI 口的输出优先级：
 - a) 自动：即通过主副 HDMI 口接入的后端设备判断，智能识别选择源码/解码输出；
 - b) 主口优先：即通过主 HDMI 口接入的后端设备，优先选择源码/

解码输出；

c) 音频口优先：即通过副 HDMI 口接入的后端设备，优先选择源码/解码输出；

- 4、 首选音轨：选择影片播放时默认开启的音轨语种。一般情况下，选择“与系统语言相同”即可，也可依据自己的喜好，设置为“电影原声”或某种独立的语种。
- 5、 DTS 兼容模式：打开此选项可支持更多非标准的 DTS 音轨。

注	<ul style="list-style-type: none"> ● Dolby True-HD/Dolby Atmos 和 DTS-HD Master/DTS:X 格式必须通过 HDMI 接口才能输出，光纤接口无法支持； ● 当选择了设备无法支持的音频输出方式后，可能无法听到声音或者发出的是杂音； ● 5.1 声道和 7.1 声道只有在所播放的影片具有相应的音轨的时候才能体现出来；
---	--

五、字幕设置



字幕设置中包括“首选字幕”、“字符集”，其中“大小”“格式”“颜色”“位置”是“字幕全局设定”选项，功能分别如下：

- 1、 首选字幕：选择影片播放时默认开启的字幕语种，一般情况下，选择“与系统语言相同”即可，也可依据自己的喜好，设置为某种独立的语种。

- 2、 字符集：选择影片播放时、解析并显示字幕采用的字符编码格式，一般情况下，选择“通用(UTF-8)”即可。
- 3、 字幕全局设定：个性化字幕的“大小”“格式”“颜色”位置。

注 ● 手动设定了全局的个性化字幕后，只对外挂字幕有效，当您在某部片源播放中调出菜单键设定了字幕设置，针对该部片源字幕全局设定会失效。

六、“关于”设置



关于设置：可以查看到本机的型号、桌面与播放器版本、固件版本、官方网站等信息，选择“在线升级”或“U 盘升级”按钮，可以检查并开启系统固件 ROM 的升级。

** 更多固件版本更新前瞻，请扫一扫此处二维码加入 QQ 群，信息快人一步”。*

注 ● 勾选开启测试版升级后，选择“在线升级”则会推送测试版固件；
● 服务器会推送最新版本号固件，如果最新推送的是正式版，即使勾选开启测试版升级，也会错过测试版推送。

第十章 高级系统设置

从本机首页“设置”“通用”中选择“更多设置”可进入系统高级设置，高级设置是专门为高级用户准备的设置入口，对播放机和安卓系统比较熟悉的用户，可以在高级设置里对播放机的各项细节功能进行深度设置。



- 注
- 设置中视频分辨率和音频输出选项可能因您的显示或音频设备不支持而造成无画面显示或无声音，当用户不清楚该如何设置的时候请问我公司客户服务人员；
 - 网络连接时可能需要询问网络管理员获取连接密码或其他信息，请与网络管理员联系；
 - 某些设置可能会因使用环境的变化而不适用（如过高的显示分辨率或源码音频输出方式），如遇到这类情况，请勿开启这类选项；
 - 如设置之后发生不明原因的错误现象，请先选择恢复出厂设置功能，将本机设置重置；
 - 恢复出厂设置会清空用户安装的所有应用和用户数据，请慎用。

第十一章 Control4 智能家居

概述

Control4 系统的“大脑”是控制主机,它们运行 Control4 的软件并管理整个项目、控制您住家或商办自动化系统中的所有设备及设置。让您可以在世界上任何地方通过您的智能手机、平板电脑或个人电脑管理、控制您的系统。

Control4 是高端科技化产品,智能化远程操控,要其正常运作应包括:Control4 产品+(定制化)设计+第三方产品运用+工程施工+软件编程的整合,以上整合能力就是应用技术能力具体的表现。

可支持 Control4 服务

本播放机和 Control4 系统已经建立服务协议,需要使用 Control4 智能家居时,请在官方网站(网址请见说明书封底),下载 C4 驱动,提供服务。

功能操作

当控制主机连接播放机后,可通过 C4 控制器、智能手机、平板电脑、笔记本等智能设备操控播放机:

- 1、简单操作;
- 2、定时开关机;
- 3、智能播放/暂停;
- 4、一键音轨/字幕切换;
- 5、顶部/弹出菜单;

.....

*更多操作见“第六章 本地播放功能使用”。

注

- 智能播放/暂停可实现在播放前关闭灯光/窗帘/幕布、暂停时打开灯光等等功能。

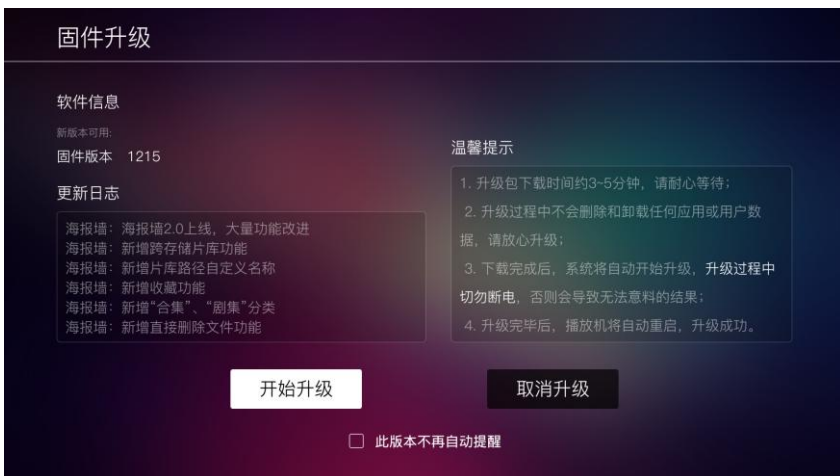
第十二章 固件升级

我公司会不定期的对本机固件进行新功能的开发、升级和对原有软件的完善，因此需要对本机进行固件升级。

本机固件升级有三种方式，分别说明如下：

联网固件升级

公司在发布新固件的时候，会在升级服务器部署升级，用户开机并将机器接入网络后，会收到新版本固件升级的提示，点击确认升级，系统会自动从网上下载升级固件并且完成整个升级过程。



如果错过了升级提示，可在主界面进入“设置”，进入“关于”，选择“在线升级”按钮，系统同样会联网检查，并完成固件的下载和升级。

升级过程中，电视机屏幕会出现绿色的安卓小机器人动画图示，请耐心等待。

联网固件升级完毕后，本机会自动重启，重启后播放机就可正常投入使用了。

U 盘固件升级

当用户无法使用网络升级的时候，可到本公司官方网站（网址请见说明书封底）或者从其他下载地址下载升级固件，其文件名为xxxx.zip（xxxx为任意字符）。

获得文件之后请将此文件放在 U 盘或者移动硬盘上，插入到本机任意一个 USB 接口。

然后进入主界面“设置”，进入“关于”，选择“U 盘升级”按钮，在下拉的选项中选择 U 盘的当前盘符（一般为 D 盘），按 OK 键确认后，系统将会自动在 U 盘查找升级固件 xxxx.zip，并验证升级固件的完整性，完成检测后，系统会自动完成升级过程。



升级过程中，电视机屏幕会出现绿色的安卓小机器人动画图示，请耐心等待，请勿断电。

U 盘固件升级完毕后，本机会自动重启，重启后播放机就可正常投入使用了。

强制刷新/恢复系统

如本机因故无法正常进入操作界面或发生严重错误时，请使用系统强制刷新/恢复系统功能。

系统强制刷新/恢复系统的步骤如下：

1、请从公司官方网站（网址请见说明书封底）上下载强制恢复固件，强制恢复固件包含以下 4 个文件：

update.zip、fastboot.bin、recovery.img、bootargs.bin

请不要修改文件名，将此 4 个文件复制到 FAT32 格式的 U 盘根目录下。

2、切断本机电源，将 U 盘插到本机后部的 USB2.0 接口（靠近有线网口一侧的 USB 口），用一枚纤细的硬物（如展开后的曲别针）插入 RST 小圆孔内，保持按下 RST 小圆孔内的 RST 按键不松开，并在按住 RST 按键后，打开本机电源。



3、保持姿势，直到电视机屏幕上出现正在强制刷新/恢复系统的提示（绿色的安卓小机器人动画图示）之后再松开 RST 按钮，系统会自动完成强制刷新/恢复系统的工作。

4、请耐心等待，强制刷新/恢复系统完成后本机会自动重启，重启后播放机就可正常投入使用了。

注

- 不管哪种升级过程中都请不要关闭机器或者切断机器电源，否则可能造成机器无法开机；
- 通过网络升级时或许会因为网络的原因中断下载过程，此时请手工选择“在线升级”重新开始升级过程；
- 强制恢复系统时的文件名相当重要，请勿修改文件名（包括大小写）；
- 如果遇到校验失败，很可能是文件未下载成功或文件已经被损坏，请重新下载。

第十三章 遥控器学习键

本机配备具有学习功能的遥控器,可以将其他遥控器的一些按键功能复制到本遥控器上来,用这一支遥控器即可完成两个设备的操控,一般情况下,我们复制电视机遥控器的按键功能。



以下介绍如何使用：

第一步、首先将本遥控器和需要学习的遥控器头部相对摆放在一起,红外线发射管相互对齐；

第二步、按住本机遥控器的学习键区“OK”按键不放,直到本机遥控器的白色背光亮起；

第三步、按下本机遥控器学习键区的某一“电源”按键(也可以是其它按键),本机遥控器白色背光灯快速闪烁一次；

第四步、按下需要学习遥控器的电源按键(与上面一步相对应),本机遥控器收到信号之后白色背光灯会快速闪烁两次；

第五步、如有多个按键功能需要学习,请重复第三、四步；

第六步、当全部按键学习完成之后,按下本机遥控器学习键区之外的其他任一按键,本机遥控器白色背光灯熄灭；

学习完成。

第十四章 性能参数

一、硬件配置

处理器	四核 64 位高性能 ARM CortexA53 ，最高 2.0GHz
图形处理器	高性能多核 GPU MaliT720
内存	2GB 1866MHz DDR3
存储	16GB eMMC 存储器
存储接口	USB2.0x1 + USB3.0x1 + 外置 SATA 硬盘接口 + 内 置 SATA 硬盘抽取盒
视频接口	HDMI 2.0a 高清视频输出
音频接口	HDMI 2.0a 高清音频输出 光纤音频输出 同轴音频输出 立体声音频输出
网络接口	IEEE 802.11b/g/n/ac 无线 ， 2.4g/5g 双频网络适配 器 Bluetooth 4.0 蓝牙技术 10/100/1000M 自适应有线网络
前面板	大尺寸 LED 显示屏 + 待机指示灯 + 红外接收器 x 3 + 硬盘抽取盒(内藏式)
输入电压	110~220V 50/60Hz 交流

二、 格式支持

用户界面	EGUI 2.0
OSD 语种	简体中文、繁体中文、英语、德语、俄罗斯语、法语、荷兰语、泰语、西班牙语、意大利语、越南语、波兰语.....
支持文件系统	EXT3、EXT4、FAT、NTFS、GPT
输出分辨率	PAL,NTSC,720P@50/60Hz,1080P@24/50/60Hz, 4K UHD@24/25/30/50/60Hz
视频支持	H.265/HEVC Main/Main10 profile@Level5.1 High-tier, 最大支持 4Kx2K@60fps H.264/AVC BP/MP/HP@ level 5.1;H264/AVC MVC, 最大支持 4Kx2K@30fps VP9 最大支持 4Kx2K@60fps VP6/8 最大支持 1080p@60fps MPEG1 最大支持 1080p@60fps MPEG2 SP@ML,MP@HL,最大支持 1080p@60fps MPEG4 SP@L0-3,ASP@L0-5,支持 GMC,支持短头格式, 最大支持 1080p@60fps AVS 基准档次@级别 6.0, AVS-P16(AVS+),最大支持 1080p@60fps VC-1 SP@ML,MP@HL,AP@L0-3, 最大支持 1080p@60fps 解码 3D MVC 解码
	文件格式：TS,TP,ASF,WMV,MKV,RMP4,AVI,M2TS, ISO,BDMV... (最高 2160P@60fps)
	MPEG L1/L2
	Dolby Digital/Dolby Digital Plus Decoder-Converter Dolby True HD/Dolby atmos 解码/透传 DTS-HD Master/DTS:X 解码/透传 Dolby Digital/ DTS 解码/透传

	<p>AAC-LC、HE AAC V1/V2 解码</p> <p>APE/FLAC/Ogg/AMR-NB/WB 解码</p> <p>G.711(u/a)音频解码</p> <p>Dolby MS12 解码和音效</p> <p>G.711(u/a) /AMR-NB/AMR-WB /AAC-LC 音频编码</p> <p>支持 HE-AAC transcoding DD(AC3)</p> <p>解码格式：MPEG1/2,LPCM,PCM,FLAC,AAC,OGG, APE,MP3</p> <p>文件格式：M4A,MP1/2/3,MPA,WAV,OGG,FLAC, APE,CUE</p>
视频处理	<p>Imprex2.0 处理引擎</p> <p>支持 HDR</p> <p>支持 HDR 10</p>
图片支持	<p>全高清 JPEG 硬件解码，最大 6400 万像素</p> <p>PNG 硬件解码，最大 6400 万像素</p>
字幕支持	<p>SRT、ASS、SSA、PGS (内置)、SMI、SUP (外挂)</p>
智能控制系统	<p>支持 Control4 智能控制系统</p> <p>支持 RS232 串口 中控系统</p>

深圳市亿格瑞科技有限公司

公司地址：深圳市宝安区沙井沙三上下围创业工业园1栋4楼

官方网站：<http://www.egreatworld.com>

用户论坛：<http://bbs.egreatworld.com>

服务热线

400-626-8220

请加入用户论坛，以获得更加全面的服务！